



Job-Fritz-Schule

BRUCHSAL-UNTERGROMBACH

GFS an der Job-Fritz-Realschule

ALLGEMEINE INFORMATIONEN UND VORGABEN

Liebe Schüler*innen

gemäß § 9 (6) der Notenbildungsverordnung vom 23. März 2004 (Kultus und Unterricht, S. 87) seid ihr in Klasse 8 und 9 (G- und M-Niveau) **verpflichtet**, in einem Fach eurer Wahl eine Leistung zu erbringen, die wie eine Klassenarbeit gewertet wird.

Das Thema und die Art dieser Leistung legt euer Fachlehrer zusammen mit euch fest.

In der Regel wird eine Präsentation von euch erwartet.

Da die Leistung gleich viel wert wie eine Klassenarbeit ist, sprechen wir von einer „**Gleichwertigen Feststellung von Schülerleistungen**“ (GFS).

Zeitliche und sonstige Vorgaben (Klasse 8)

- In der **ersten Projektwoche** werdet ihr von euren Klassenlehrer*innen ganz allgemein über die GFS informiert.
- Bitte meldet euch dann bis zu den **Weihnachtsferien** bei euren Fachlehrer*innen für die GFS an und sprecht das **Thema** mit ihm ab.
- Füllt dann ein **Anmeldeformular** mit folgenden Angaben aus:
*Name des Schülers, Thema der GFS, Fach, Fachlehrer*in, geplanter Termin für die GFS.*
Die Vorlage bekommt ihr von euren Klassenlehrern.
- Euer Fachlehrer*in bestätigt eure Angaben durch seine Unterschrift, so dass ihr das Formular bis zu den Weihnachtsferien beim Klassenlehrer*in abgeben könnt.

Zeitliche und sonstige Vorgaben (Klasse 8)

- Euer Klassenlehrer*in vergewissert sich, dass sich alle Schüler für eine GFS gemeldet haben und vermerkt dies in einer Übersichtsliste.
Legt ihr bis zu den Weihnachtsferien keine GFS fest, weist euch euer Klassenlehrer*in ein Fach zu, in dem die GFS gehalten werden muss.
- Wie lange vor der Präsentation ihr eure **schriftliche Ausarbeitung** vorlegen müsst, legt euer Fachlehrer*in fest.
- Eure Präsentation soll ca. **10 Minuten** (G-Niveau) bzw. ca. **15 Minuten** (M-Niveau) dauern.
- Wenn ihr eure Präsentation gehalten habt, trägt dies euer Fachlehrer*in in der Übersichtsliste ein.

Überblick Klasse 8



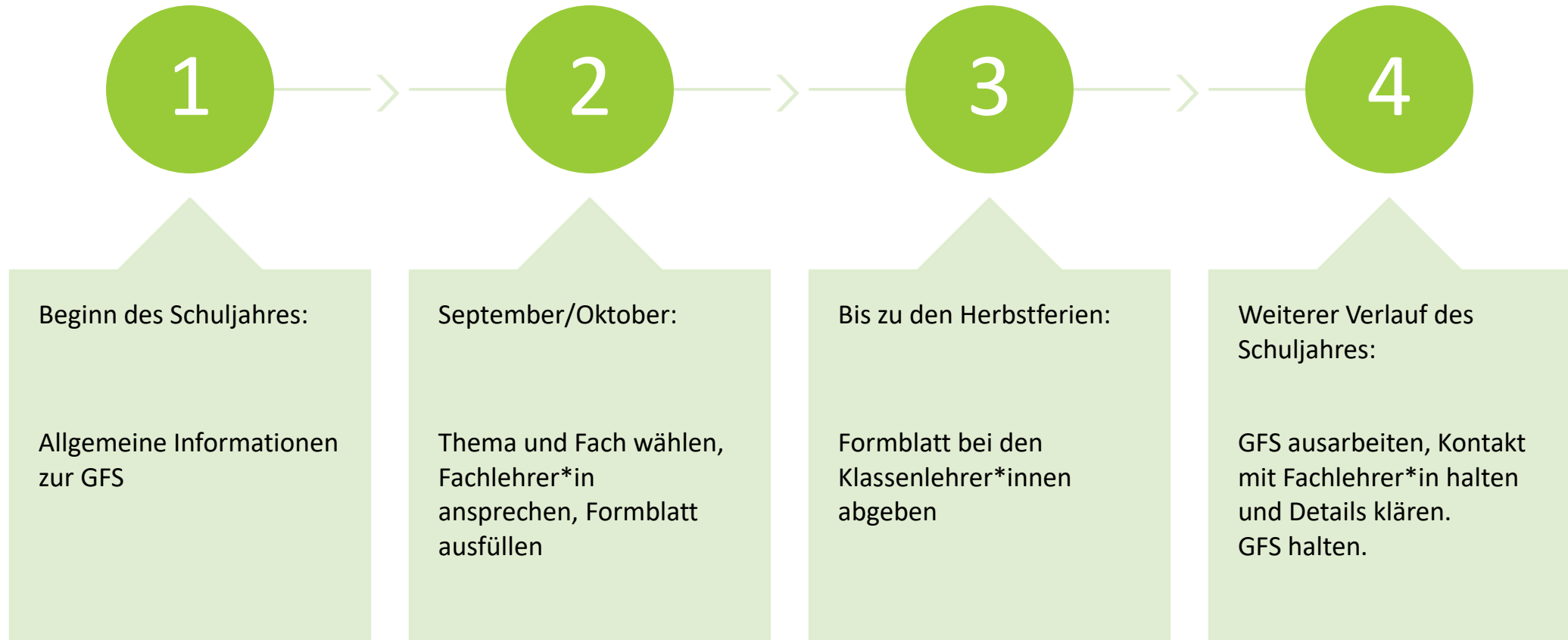
Zeitliche und sonstige Vorgaben (Klasse 9)

- Zu **Beginn des Schuljahres** werdet ihr von euren Klassenlehrer*innen ganz allgemein über die GFS informiert.
- Bitte meldet euch dann **bis zu den Herbstferien** bei eurem Fachlehrer*innen für die GFS an und sprecht das **Thema** mit ihm ab.
- Füllt dann ein **Anmeldeformular** mit folgenden Angaben aus:
*Name des Schülers, Thema der GFS, Fach, Fachlehrer*in, geplanter Termin für die GFS.*
Die Vorlage bekommt ihr von euren Klassenlehrern
- Euer Fachlehrer*in bestätigt eure Angaben durch seine Unterschrift, so dass ihr das Formular ebenfalls bis zu den Herbstferien beim Klassenlehrer*in abgeben könnt.

Zeitliche und sonstige Vorgaben (Klasse 9)

- Euer Klassenlehrer*in vergewissert sich, dass sich alle Schüler für eine GFS gemeldet haben und vermerkt dies in einer Übersichtsliste. Legt ihr bis zu den Herbstferien keine GFS fest, weist euch euer Klassenlehrer*in ein Fach zu, in dem die GFS gehalten werden muss.
- Wie lange vor der Präsentation ihr eure **schriftliche Ausarbeitung** vorlegen müsst, legt euer Fachlehrer*in fest.
- Eure Präsentation soll ca. **10 Minuten** (G-Niveau) bzw. ca. **15 Minuten** (M-Niveau) dauern.
- Wenn ihr eure Präsentation gehalten habt, trägt dies euer Fachlehrer*in in der Übersichtsliste ein.

Überblick Klasse 9



Zu erbringende Leistungen

Ausarbeitung

= schriftliche Zusammenfassung eures Themas mit Deckblatt, Inhaltsverzeichnis, Quellenverzeichnis und Eigenständigkeitserklärung

Präsentation

= Vorstellung eures Themas vor der Klasse mit Einbeziehung eurer Mitschüler*innen

Handout

= kurze Zusammenfassung eures Themas auf 1-2 Seiten für eure Mitschüler*innen

Fragen

= Rückfragen nach der Präsentation zu eurem Thema oder eurer Arbeitsweise

1. Die schriftliche Ausarbeitung

- Zu jeder GFS gehört auch eine **schriftliche Ausarbeitung**.
- Erkundige dich vorher bei deinem/r Lehrer*in, wann der **Abgabetermin** deiner Ausarbeitung ist.
- Die folgenden Vorgaben muss jeder von euch beachten:
 - Format: DinA4
 - Schriftgröße 12, Schriftart Arial oder Times New Roman, Zeilenabstand 1,5
 - Seitenränder überall 2,5 cm
 - Seitenzahlen

1. Die schriftliche Ausarbeitung

G-NIVEAU

3-5 Seiten **reiner Text**.

Hinzu kommen:

- Deckblatt
- Inhaltsverzeichnis
- Quellenangaben
- Bilder

M-NIVEAU

5-7 Seiten **reiner Text**.

Hinzu kommen:

- Deckblatt
- Inhaltsverzeichnis
- Quellenangaben
- Bilder

1. Die schriftliche Ausarbeitung

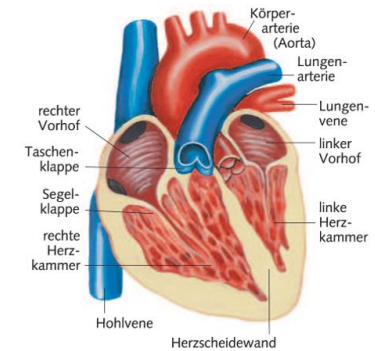
Außerdem muss jede Ausarbeitung ein **Deckblatt** enthalten mit:

- Gleichwertige Feststellung von Schülerleistung (GFS)
- Thema
- Schule
- Fach und Fachlehrer*in
- Datum (an dem die GFS gehalten wird)
- Name und Anschrift
- gerne dürft ihr auch ein Bild einfügen, das zu eurer GFS passt

Beispiel Deckblatt

Gleichwertige Feststellung von Schülerleistung (GFS)

Thema: Das Herz



erarbeitet von: Max Mustermann
Musterstraße 1
76646 Bruchsal-Untergrombach

Schule: Joß-Fritz-Realschule Untergrombach
Klasse 8a

Fach: Biologie

Fachlehrerin: Frau Baum

Datum: 09.02.2024

1. Die schriftliche Ausarbeitung

- Direkt nach eurem Deckblatt folgt das **Inhaltsverzeichnis**.
- Es gibt einen Überblick über die Inhalte eurer GFS und enthält die Seitenzahl, auf der das jeweilige Thema behandelt wird.

Beispiel Inhaltsverzeichnis

Inhaltsverzeichnis:

	Seite
1. Allgemeine Informationen	1
2. Gestalt und Lage des Herzens im Körper	2
3. Der Aufbau des Herzens	3
3.1 Die Herzkammer	
3.2 Der Vorhof	
3.3 Herzkranzgefäße	
3.4 Herzklappen	
4. Die Funktionsweise	5
4.1 Systole und Diastole	
5. Herztöne und Herzgeräusche	6
6. Herzerkrankungen	7
6.1 Herzklappenfehler	
6.2 Bluthochdruck	
6.3 Herzinsuffizienz	
6.4 Herz-Rhythmus-Störung	

1. Die schriftliche Ausarbeitung

- Anschließend folgt der **informative Teil deiner Ausarbeitung**, in dem du die Inhalte deiner GFS als zusammenhängenden Text ausformulierst.
- In diesem Teil deiner Ausarbeitung beziehst du nun die Informationen ein, die du zuvor gesammelt hast.

Wichtig:

Egal ob Internetseite, Bücher, Zeitschriften oder andere Informationsquellen:
Du musst diese angeben!

Außerdem darfst du nicht einfach ganze Textstellen abschreiben oder kopieren, sondern musst deine eigenen Worte verwenden.

1. Die schriftliche Ausarbeitung

Man unterscheidet hierbei zwischen **direkten** (wörtlichen) und **indirekten Zitaten**:

- **Direkte Zitate** sind Stellen, die du **wörtlich** aus einer Quelle übernommen hast.
- Diese darfst du nicht verändern und musst sie mit Anführungszeichen kennzeichnen.
- Die Quelle muss direkt hinter dem Zitat oder in einer Fußnote auf der gleichen Seite genannt werden.

Beispiel:

„Das Herz ist ein muskuläres Hohlorgan und liegt zwischen Wirbelsäule und Brustbein.“ (Bauer, Ernst Walter: Humanbiologie. München 2006, S. 50)

1. Die schriftliche Ausarbeitung

Beispiel für die Kennzeichnung direkt im Text:

„Das Herz ist ein muskuläres Hohlorgan und liegt zwischen Wirbelsäule und Brustbein.“
(Bauer, Ernst Walter: Humanbiologie. München 2006, S. 50)

Beispiel für eine Fußnote:

„Das Herz ist ein muskuläres Hohlorgan und liegt zwischen Wirbelsäule und Brustbein.“¹

¹ Bauer, Ernst Walter: Humanbiologie. München 2006, S. 50

1. Die schriftliche Ausarbeitung

Man unterscheidet hierbei zwischen **direkten** (wörtlichen) und **indirekten Zitaten**:

- **Indirekte Zitate** sind Textstellen, die du sinngemäß von einem Autor übernommen hast, sie aber in deinen eigenen Worte umformuliert hast.
- Im Rahmen der GFS genügt es, wenn du die Quelle im Quellenverzeichnis angibst.

1. Die schriftliche Ausarbeitung

- Am Ende deiner Ausarbeitung steht dein **Quellenverzeichnis**.
- Es ist verpflichtend und enthält alle Quellen (Bücher, Zeitschriften, Internet..), die du für deine Ausarbeitung benutzt hast.
- Dein Quellenverzeichnis ist in alphabetischer Reihenfolge angeordnet.

1. Die schriftliche Ausarbeitung

Bei Internetseiten kopierst du den **ganzen Link** (die Internetadresse) aus deinem Browser-Fenster und gibst zusätzlich das **Datum** und die **Uhrzeit** an, an dem du die Internetseite zuletzt besucht hast.

richtig:

http://www.planet-wissen.de/natur/anatomie_des_menschen/herz/ (zuletzt besucht am 03.10.2023 um 12:57 Uhr)

falsch:

www.planet-wissen.de

1. Die schriftliche Ausarbeitung

Bücher werden wie folgt angegeben:

Name des Autors, Titel des Buches/der Zeitschrift, Verlag, Erscheinungsdatum

Beispiel:

Mensche, Nicole: Biologie, Anatomie und Physiologie. München 2012

Beispiel Quellenverzeichnis

Quellenverzeichnis:

Duden: Basiswissen Schule Biologie, Duden Verlag, 2004

<http://www.netdoktor.de/anatomie/herz/aufbau/> (zuletzt besucht am 04.10.2016 um 10:34 Uhr)

http://www.planet-wissen.de/natur/anatomie_des_menschen/herz/ (zuletzt besucht am 03.10.2016 um 12:58 Uhr)

<https://de.wikipedia.org/wiki/Herz> (zuletzt besucht am 03.10.2016 um 14:38 Uhr)

Menche, Nicole: Biologie, Anatomie, Physiologie: Kompaktes Lehrbuch für Pflegeberufe, Urban und Fischer Verlag, 2012

Prisma NWA 2 Lehrerband. Baden-Württemberg. Ernst Klett Schulbuchverlage. Stuttgart und Leipzig, 2004

Prisma NWA Biologie 4/5 Baden-Württemberg. Ernst Klett Schulbuchverlage. Stuttgart und Leipzig, 2004

Schünke, Michael: Der Körper des Menschen, Thieme Verlag, 2008

1. Die schriftliche Ausarbeitung

Die letzte Seite deiner Ausarbeitung ist die **Eigenständigkeitserklärung**.

Du kannst folgende Formulierung verwenden:

Eigenständigkeitserklärung

Hiermit erkläre ich, dass ich die vorliegende Arbeit selbstständig verfasst und keine anderen als die angegebenen Quellen und Hilfsmittel benutzt habe.

Alle sinngemäß und wörtlich übernommenen Textstellen aus fremden Quellen wurden kenntlich gemacht.

[Ort], den [Datum]

[Unterschrift]

2. Die Präsentation

- Eure Präsentation dauert 10 Minuten (G-Niveau) bzw. 15 Minuten (M-Niveau) und muss durch **Medien** unterstützt sein.
Beispiele:
 - Power-Point-Präsentation
 - Tafel
 - Modelle
 - Plakate
- Sie muss frei erfolgen, Stichwortzettel/Karteikarten sind erlaubt
- Anschließend folgen Fragen durch Mitschüler*innen und eure Lehrer*innen

2. Die Präsentation

Eure **Mitschüler*innen** müsst ihr **einbeziehen**, z.B. indem ihr

- sie ein Arbeitsblatt/einen Lückentext ausfüllen lasst
- ihnen Fragen stellt (Quiz)
- einen Versuch macht
- sonstige Aufgaben bereitstellt

3. Das Handout

Ihr müsst ein **Handout** für eure Mitschüler*innen erstellen.

- Dieses enthält eine Zusammenfassung der Präsentation und bietet einen kurzen Überblick.
- Das Handout ist max. 2 Seiten lang.
- Das Handout darf in Stichpunkten verfasst sein.
- Gliedere dein Handout übersichtlich, indem du Überschriften machst und dazu Unterpunkte nennst.

Wichtig: Dein Handout fasst deine schriftliche Ausarbeitung zusammen und ist nicht identisch mit deiner Ausarbeitung!

4. Fragen

- Nach der Präsentation müsst ihr in der Lage sein, auf Fragen zu eurem GFS-Thema oder eurer Arbeitsweise einzugehen.

Bewertung

- Eure Leistungen wird nach bestimmten Kriterien bewertet, die euch euer Fachlehrer*in vorher mitteilt.
- Bei der Verwendung nicht angegebener Quellen, „Copy Paste“ oder dem Einsatz von ChatGPT kann die Note ungenügend erteilt werden.

Bewertungsbogen

Gleichwertige Feststellung von Schülerleistungen (GF^S)

Bewertungsbogen			
Name:	Klasse:	Datum:	
Fach:	Fachlehrer:		
Thema:			
Bewertungsaspekt:	Ziel- punkte:	Erreichte Punkte:	Anmerkungen:
I. Präsentation			
1. Fachliche Kompetenz (Informationsgehalt, Struktur, sinnvolle Gliederung)	10		
2. Methodische Kompetenz (freier Vortrag, deutliche Sprache, Blickkontakt, Körperhaltung, sinnvoller Medieneinsatz)	10		
3. Einbeziehung der MitschülerInnen und Ergebnissicherung	5		
4. Fragen zum Thema	10		
II. Schriftlicher Teil			
1. Schriftliche Ausarbeitung (Informationsgehalt, Recherchearbeit, formal vollständig, Rechtschreibung, gute Formulierungen, Quellenangaben, Gestaltung)	10		
2. Handout (in Absprache mit den Fächern) (sinnvolle und verständliche Zusammenfassung)	5		
Ergebnis:	50		Note:
_____ Datum		_____ Fachlehrer(in)	

Bewertung

- Wenn ihr am Präsentationstermin krank seid, entschuldigt ihr euch bitte über das Sekretariat mit dem Hinweis auf die GFS.
- Sprecht dann mit eurem Fachlehrer*in einen Ersatztermin ab.
- Eine nicht gehaltene GFS wird mit der Note „ungenügend“ im ausgewählten Fach bewertet.

Viel Spaß und Erfolg beim Erarbeiten eurer GFS!

Bei Fragen oder Anregungen zu dieser Präsentation wendet euch bitte an Frau Kirsch